

PROTECTION DE L'ENFANT

Table verte, Port-Salut, 30 mars 2017



Sommaire

- Contexte structurel de la protection de l'enfant avant Matthew
- Une situation aggravée pour les enfants après Matthew
- Présentation de la stratégie de réponse PE en urgence
- Acteurs de la Réponse PE
- Quels Résultats Atteints ?
- Points forts de la Réponse et Défis persistants
- Stratégie de transition et Lien avec le Développement



Contexte de PE Grand Sud AVANT Matthew

- **Précarité socio-économique et accès aux services**, notamment à l'éducation, constituent les motivations majeures du placement des enfants et de la séparation familiale,
- **Séparations familiales** favorisent l'exposition au risque de violences, abus, négligence et exploitation pour les enfants.
- **Placement des enfants dans ME déjà AVANT Matthew** : 50 institutions identifiées au SUD soit 2034 enfants / **20 en GA. Soit 652 Enfants actuellement en maisons d'enfants.**

L'institutionnalisation des enfants a un impact négatif sur leur développement social, émotionnel et mental.

- Les départements du **Sud et de la Grande Anse** constituaient avant le passage de l'ouragan Matthew les départements avec le plus haut taux de séparation familiale.

Contexte de PE Post-Matthew

Pbques majeures identifiees

- => Risque de separation secondaire pour les enfants sans protection parentale
- => Exacerbation des facteurs d'exposition au risque de separation familiale
- => Exposition accrue a la violence
- => Pb d'Acces aux services sociaux

Qlqs chiffres cles

- **57%** de menages diriges par des femmes
- **10%** de menages deplaces declarant **envisage de se separer de leur enfants**
- **3%** des menages deplaces indiquant avoir **ete approches par des tiers pour remise de leurs enfants**
- **5%** des menages affectes auraient **perdu kit scolaire**
- **13%** exposees a de la violence post Matthew (41% physique, 31% verbale, 22% vols, 5% emotionnelle et 1% sexuelle) + stigmatisation en raison du statut de deplace

Strategie de reponse d'Urgence PE

OBJECTIFS :

- Prevenir et repondre aux cas de séparations familiales et abandon dans les zones affectees
- Attenuer l'impact de l'Ouragan et reduire la vulnerabilite a la violence, abus, negligence
- Identifier enfants et familles a risque de violence
- Fournir une reponse d'urgence ciblee aux familles et enfants les plus affectes

COMMENT ?

- **Répondre aux besoins urgents des familles/enfants et prévention risque séparation familiale**

Via une assistance matérielle selon les besoins ; Accompagnement psycho-social, Appui réinsertion scolaire ; soutien à l'accès aux services sociaux

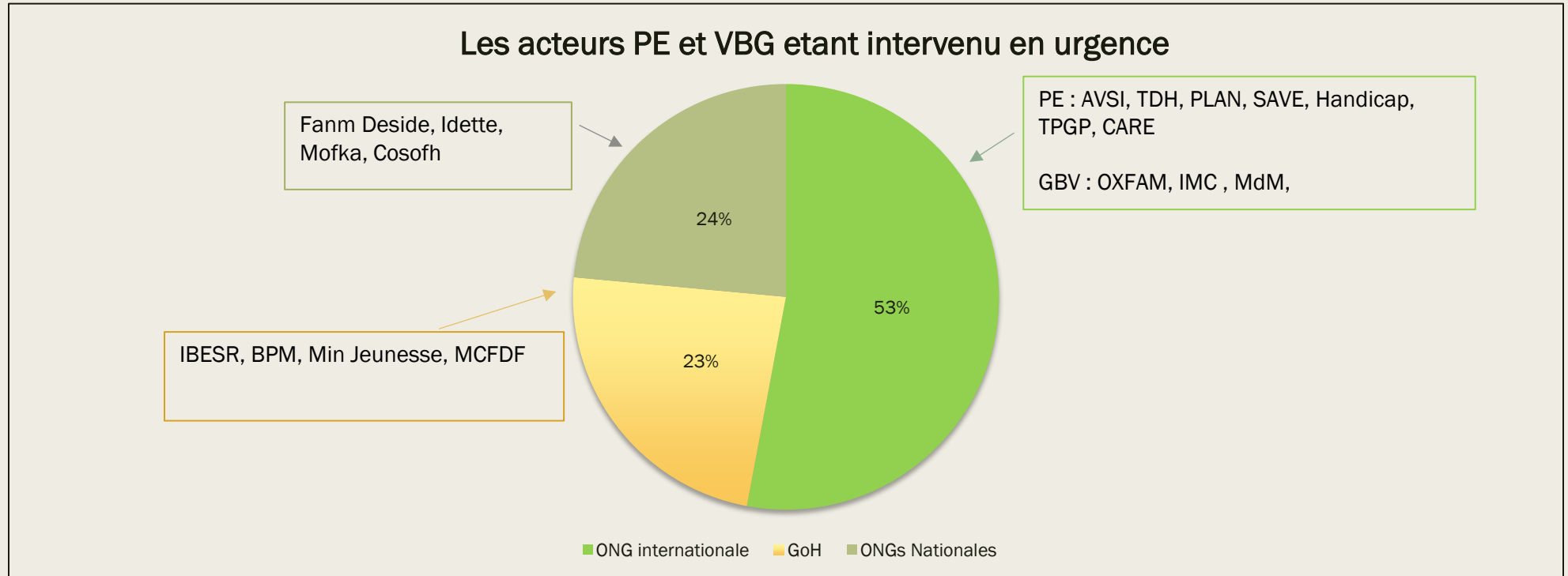
- **Répondre aux besoins des enfants sans protection parentale**

Prise en charge des besoins des enfants sans protection parentale avant situation urgence (prévention perte contact et placement)/ Appui aux centres résidentiels pour prévenir dégradation prise en charge /Prise en charge des ENA et réunification familiale

- **Prévention et réponse violences sexuelles et basées sur le genre**

Assistance SGBV (médicale et psycho-sociale) /Sensibilisation, systeme d'alerte/ Referencement des cas

Les Acteurs de PE



Lead du Secteur PE : IBESR

Lead du secteur VBG : MCFDF

Acteurs intervenant AVANT Matthew :

ONG: 3 (TdH, IDETTE, AVSI,)

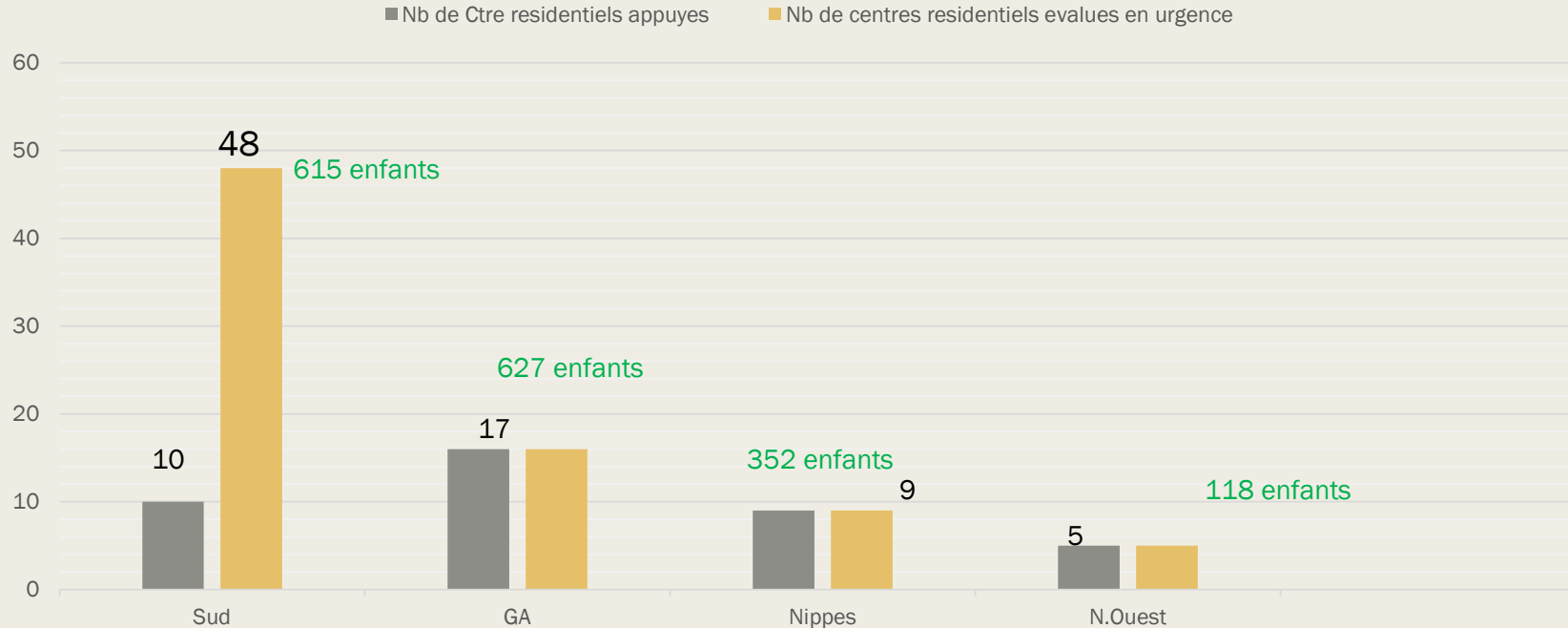
Nouveaux Acteurs PE : 6 soit 66% des acteurs, tous sur de nouvelles operations (setting up, not scaling up...)

Beneficiaires assistes

Categories de beneficiaires	# de personnes atteintes	Profil specifique
Enfants sans protection parentale	1712 enfants	54% filles
Familles a risque d'expulsion	2536 personnes (1960 enfants)	77% enfants
Prise en charge medicale des VBG	56 dont 8 dans les 72h	66% d'enfants – 10% de garcons
Prise en charge psychologique	154	27% d'enfants
Assistance materielle	193	17% d'enfants
9'044 enfants beneficiaries directs.		

Eviter la separation secondaire et la degradation des conditions de prise en charge des enfants sans protection parentale

Reponse d'Urgence en Maisons d'enfants



Types d'appuis recus :

Nourriture (Sud , Grande Anse): 936 enfants

NFI : 1712

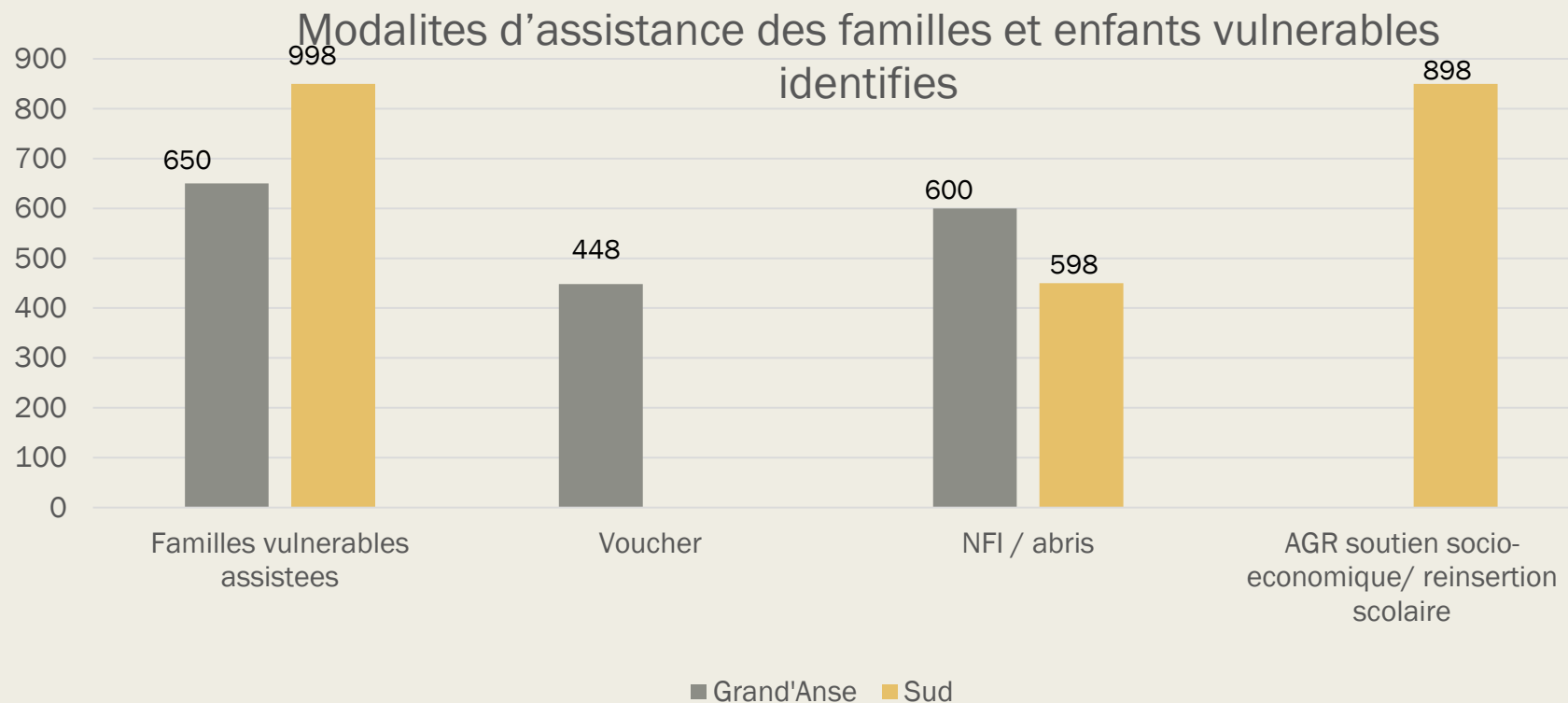
Chiffres cles :

Nb Total de centres residentiels appuyes: 41

Nb d'enfants : 4631

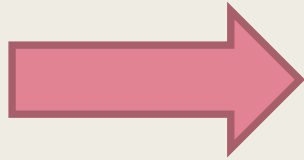
d'enfants assistes: 1712

Prevenir la separation familiale a travers une assistance cillee des familles

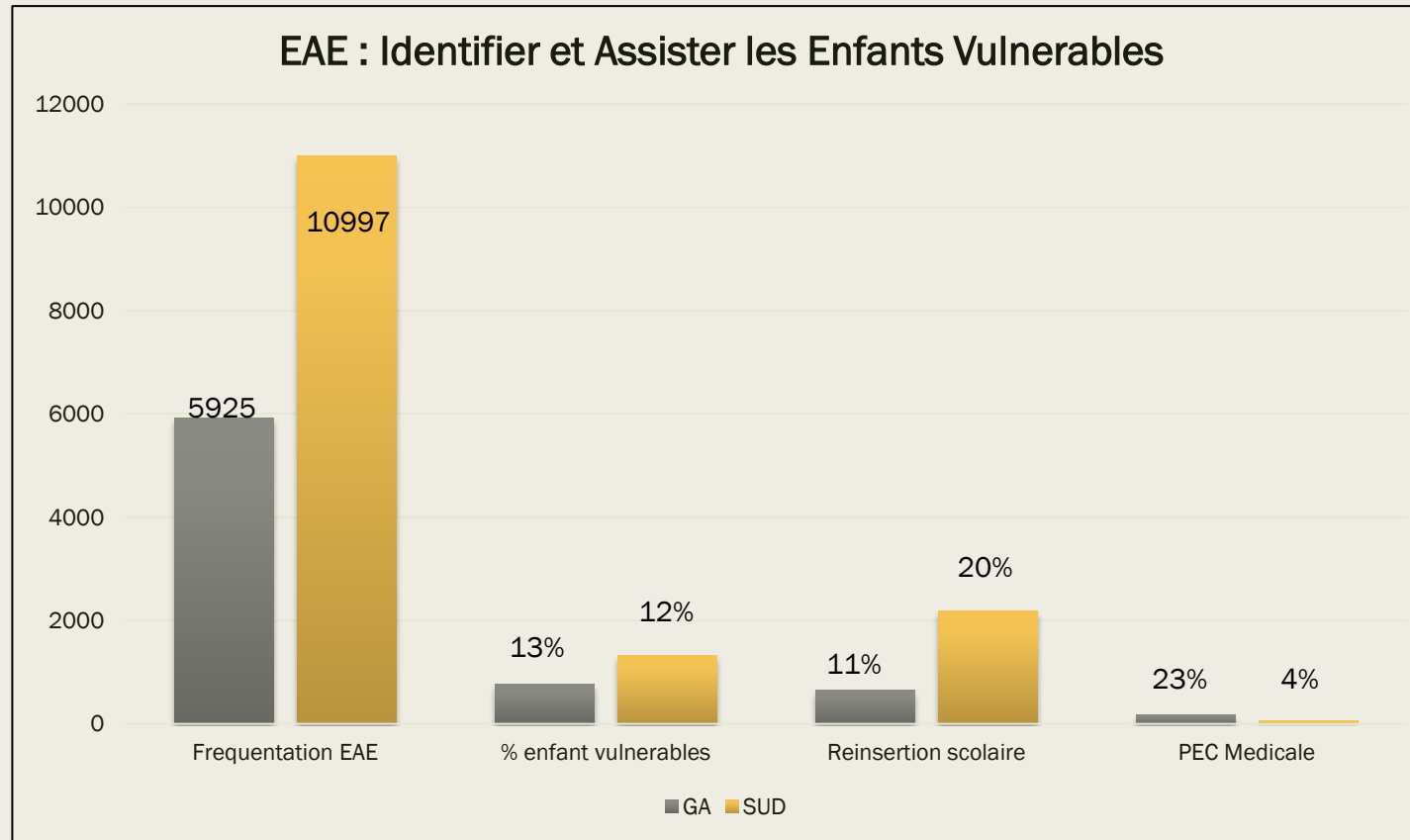


- Toutes familles assistees sont suivies
- **Evolution de l'assistance/voucher** en fonction des besoins : Au debut 'shelter', et evolue vers autres besoins (moyens subsistances).
- Appui NFI en complement, ainsi que reinsertion scolaire, acces aux soins...

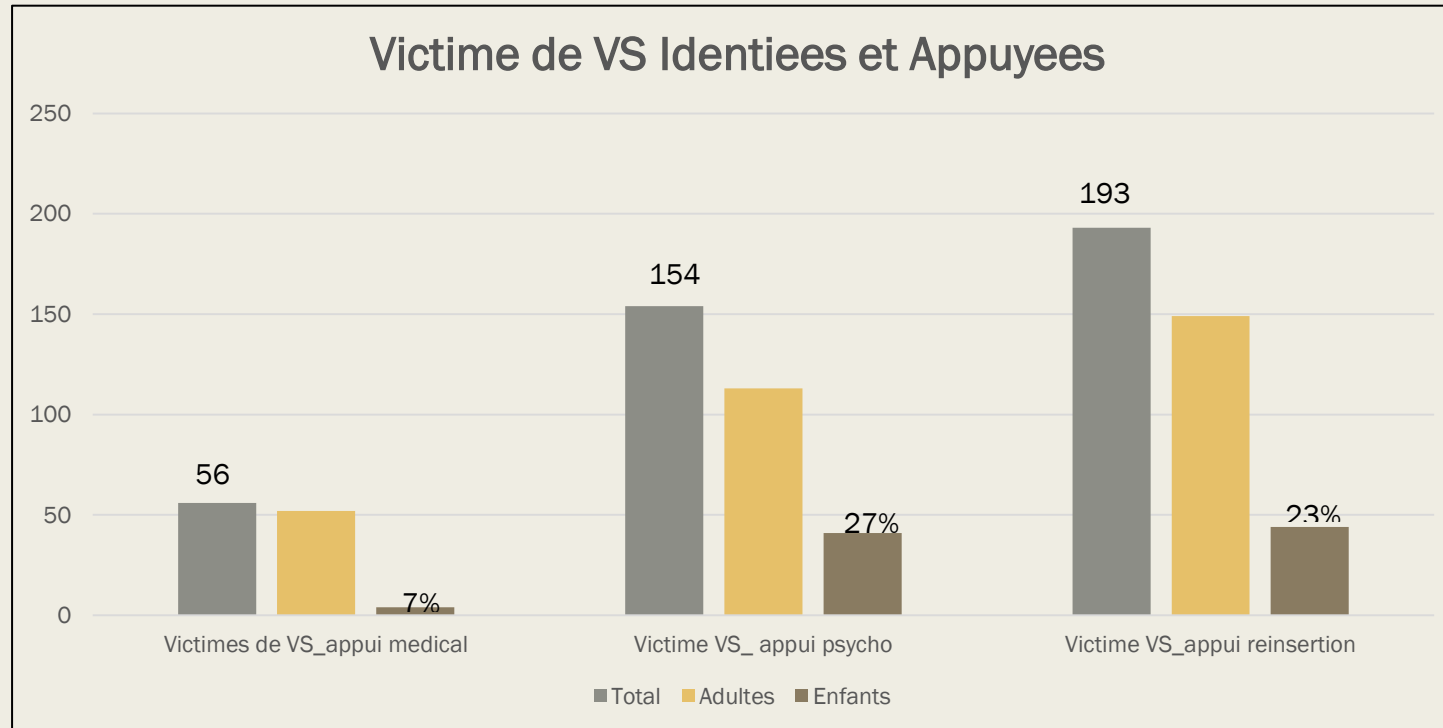
Les interventions en EAE : Identifier et Assister les enfants vulnérables



70 EAE dont 65 soutenus par l'UNICEF => GA : 30 dont 13 mobiles et 40 EAE Sud



Prevention et Assistance aux Victimes de VBG



Les enfants constituent toujours une grande part des victimes.

94% des victimes sont des femmes et des filles ; 6% des garçons.

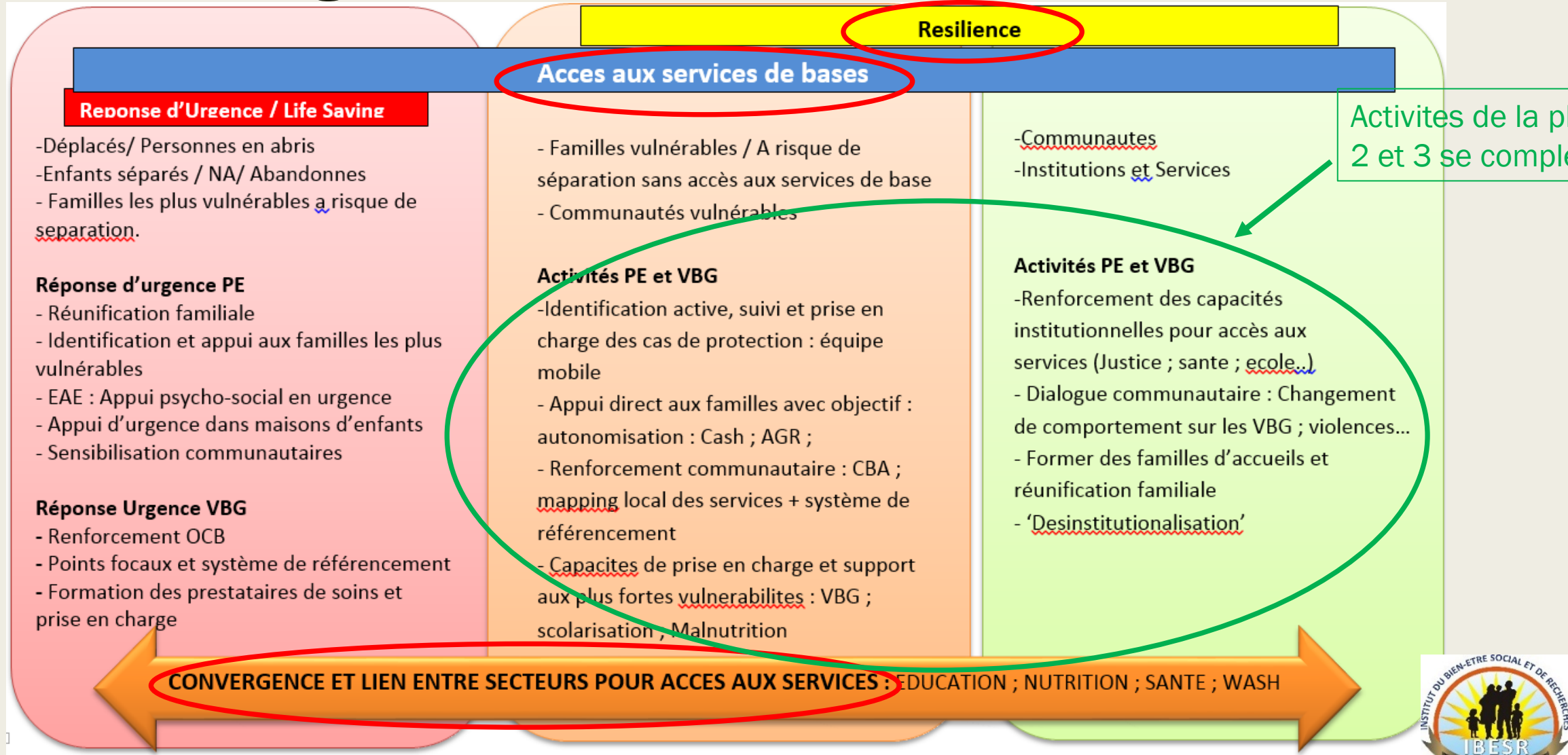
Points forts

- Grand'Anse : Acteur local, ancre dans la communauté a permis réponse rapide
- Caractere integree de la reponse a permis de cibler les facteurs de vulnerabilites
- Relations anterieure avec IBESR et BPM
- Pre-positionnement de stocks complementaires de NFI
- Une coordination forte : IBESR mobilisee, maitrisant le contexte; Mise en place rapide des outils de coordination PE ; outils et guidelines sectoriels disponibles
- Flexibilite de la reponse, adaptee aux besoins.
- Mobilisation Min. Jeunesse
- Innovations: cash, EAE mobiles, approche integree

Defis

- # limite d'acteurs protection
- Faible capacite a cibler les zones reculees
- Peu d'ouverture a des approches integrees/ differentes (cash/voucher)
- Espace Amis d'Enfants: approche peu comprise et focus sur recreatif
- Importants besoins de renforcement des capacites
- Liens avec autorites locales et ancrage communautaire

Strategie de Transition et Lien avec les programmes de Developpement



RÉPONSE NUTRITION POST-MATTHEW

MARS 2017

But du Programme Nutrition

- But: Épargner la vie des enfants en prévenant et en traitant la malnutrition aiguë sévère et modérée au moyen d'un ensemble intégré d'interventions dans les zones touchées par l'ouragan Matthew

Zones d'intervention – Octobre 2016 – Février 2017

- Communes d'intervention d'urgence/ONG
 - *Sud: Tiburon, Port-a-Piment, Chardonnières, Roche-a-Bateau, Camp Perrin, Torbeck, Chantal, Maniche*
 - *Grand-Anse: Anse d'Hainault, Dame-Marie, Les Irois, Bonbon, Beaumont, Roseaux, Corail, Pestel*
- Programme régulier avec les directions sanitaires des deux départements:
 - *63 sites de prise en charge de la malnutrition aigue*
 - *Approvisionnement en intrants pour le traitement de la malnutrition aigue*
 - *Supervision des sites de prise en charge*
 - *Coordination du secteur Nutrition*

Mise en œuvre de la réponse post-Matthew – Volet Curatif

- Surveillance nutritionnelle par dépistage passif et actif des enfants de moins de 5 ans.
- Prise en charge institutionnelle et communautaire de la Malnutrition aigue chez les enfants de moins de 5 ans

Mise en œuvre de la réponse post-Matthew – Volet préventif

- Supplémentation en micronutriments des enfants de 6 à 23 mois
- Supplémentation en micronutriments des femmes enceintes et allaitantes
- Education sur l'Alimentation du Nourrisson et du Jeune Enfant

Mise en œuvre de la réponse post-Matthew - Formation

- Formation/Recyclage des prestataires institutionnels et communautaires en:
 - *Dépistage et Prise en charge de la Malnutrition aigue*
 - *Alimentation du Nourrisson et du Jeune Enfant*

Réalisations – Département du SUD et Grand-Anse

- Nombre d'enfants de moins de 5 ans dépistés pour malnutrition: 82,000 enfants dépistés dans la Grande Anse et Sud avec 1178 cas de MAS (1.5%) et 2301 cas de MAM (3.5%)
- Nombre d'enfants 6-59 mois avec MAS traités: 860
- Nombre d'enfants 6-59 mois avec MAM traités: 2,120
- Nombre d'enfants de 6-23 mois supplémentés en multiple micronutriments: 11,710
- Nombre de femmes enceintes/allaitantes supplémentés en fer/acide folique: 11,570

Prochaines étapes

- Poursuite des activités:
 - *Surveillance nutritionnelle*
 - *Prévention et Prise en charge de la malnutrition aigue*
- Renforcement de l'Unité de Stabilisation Nutritionnelle des Cayes
- Meilleur ancrage communautaire
- Focalisation sur les zones reculées

MERCI

